



Stablex



Séance d'information et de
création d'un comité consultatif

Projet de réaménagement de la cellule no. 6

8 octobre 2019

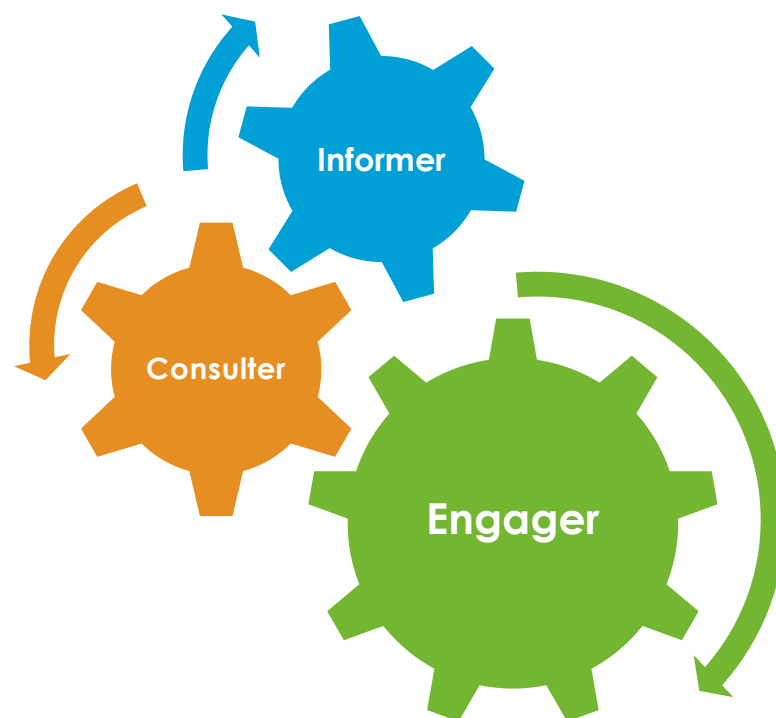
Présentation

- Équipe de Stablex
- Équipe de Transfert Environnement et Société

Rôle de Transfert Environnement et Société

Notre mandat

- S'assurer que les informations sont présentées de façon claire
- Bien documenter les questions et préoccupations pendant la rencontre
- Noter les échanges et produire un compte rendu et un rapport de consultation
- Veiller à ce qu'il y ait un suivi pour les questions en suspens



Gardien du processus



Pour un bon fonctionnement

01

Partager le temps de parole, pour que tout le monde puisse s'exprimer

02

Respecter les idées des autres

03

Respecter le processus convenu ensemble

Objectifs de la rencontre

- Présenter le projet et la démarche de préconsultation proposée
- Échanger avec les participants sur la proposition de comité consultatif, dont :
 - Composition et désignation des membres
 - Calendrier préliminaire
 - Règles de fonctionnement

Revue des attentes

- Quelles sont vos attentes particulières par rapport à la rencontre?

Ordre du jour

1. Présentation de Stablex et du projet de développement
2. Présentation et échanges sur la démarche de préconsultation en parallèle de la procédure d'examen et d'évaluation des impacts
3. Présentation et validation de la composition du comité
4. Retour sur la désignation des membres, en plénière
5. Grandes lignes des règles et modalités de fonctionnement
6. Proposition de calendrier de rencontres et des prochaines étapes



Stablex Canada Inc

Bref historique



Membre à part entière de la collectivité depuis 35 ans

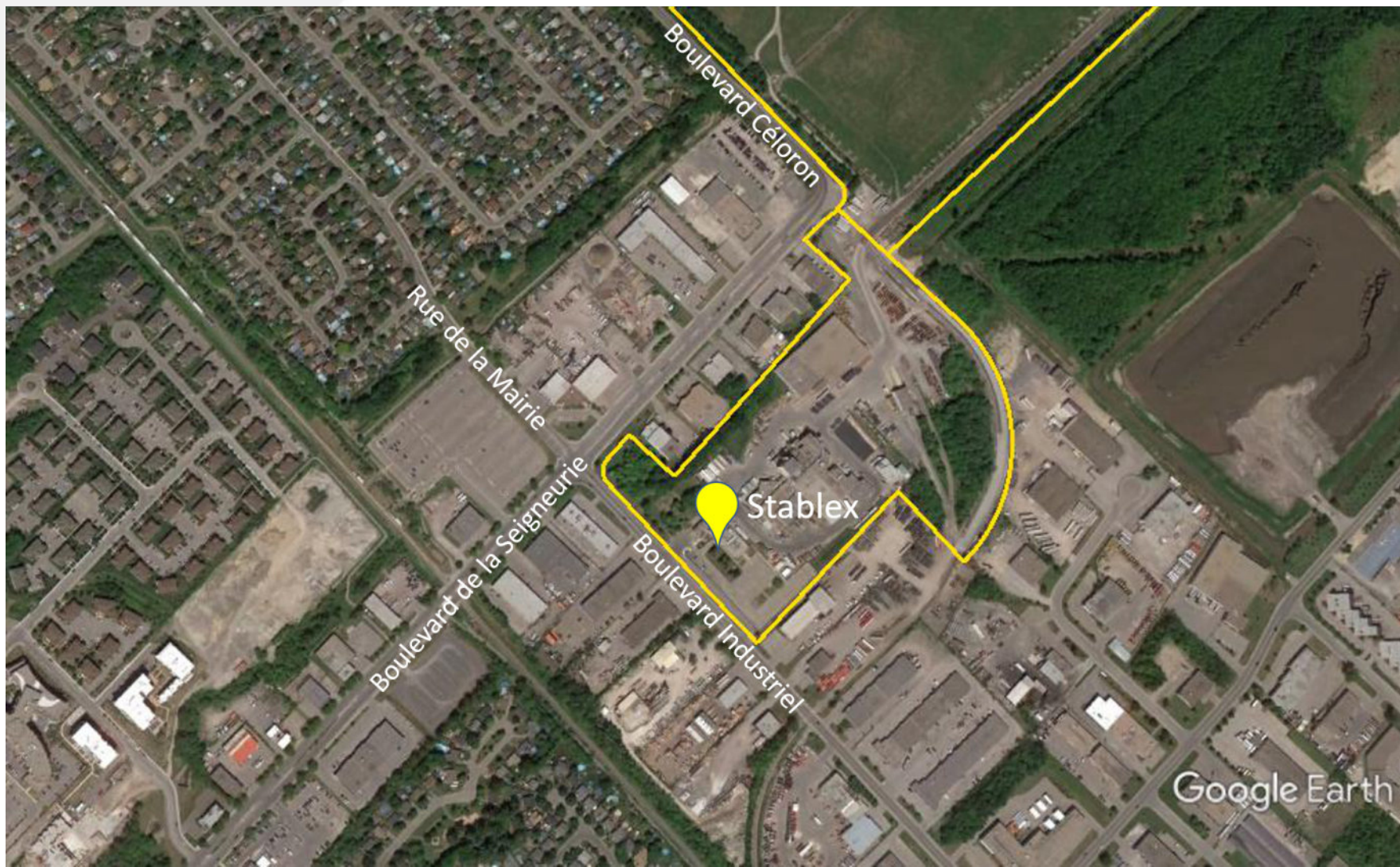
- Un **choix de société** au début des années 1980 : règlement ministériel sur les matières dangereuses
- Mise en opération : **1983**
- **La toute première installation** du parc industriel de Blainville

Stablex : solution environnementale

- **Traitement** de résidus industriels et de sols contaminés
- **L'un des seuls centres de traitement** en Amérique du Nord qui **traite, stabilise et solidifie 100%** des résidus et sols reçus
- Service offert à plus de **600 entreprises**
 - En majorité du Québec
- **180 employés**
 - Chimistes, ingénieurs, mécaniciens, techniciens, opérateurs et personnel de gestion
- **Société de US Ecology**, entreprise majeure en gestion de résidus industriels



Localisation de Stablex



Étapes du procédé

1. **Acceptation préalable***
2. **Réception et vérification***
 - Enregistrement et pesée des matières
3. **Traitement en usine**
 - Physique
 - Chimique
 - Stabilisation* et solidification
4. **Placement***
5. **Fermeture de cellules**
6. **Suivi environnemental***

*Contrôle – Analyse en laboratoire



1 ACCEPTATION PRÉALABLE

Toute demande de traitement de résidus chez Stablex doit faire l'objet d'un certificat et d'un échantillon. Un profil des résidus est ensuite dressé par le laboratoire pour déterminer s'ils peuvent être acceptés et pour définir les mesures de sécurité entourant leur réception.



25 chimistes et techniciens travaillent au laboratoire d'analyse de Stablex

Type de résidus traités

- Boues (ex.: traitement d'eau)
- Résidus
 - Acides
 - Alcalins
 - Contaminés aux métaux lourds
- Résidus issus d'incinérateurs, de laboratoires, de procédés chimiques industriels, etc.
- Sables de décapage ou de fonderie
- Sols contaminés
- Autres.

Note : Aucun hydrocarbure, produit inflammable, explosif ou radioactif, ce type de matières n'étant pas admissible chez Stalex



Mesures de sécurité - Une gestion intégrée

- Planification de la manutention et des traitements
- Équipements et étapes de procédé adaptés
- Formations spécialisées santé-sécurité-environnement

- Personnes ressources – chimistes, ingénieurs, opérateurs et techniciens spécialisés, infirmière, secouristes, etc.

- Plan de mesures d'urgence – brigade à l'interne
- Étroite collaboration avec le service de la sécurité incendie de Blainville

RÉCEPTION ET VÉRIFICATION

2

L'accès au site est contrôlé 24/7. Un registre est tenu pour suivre les tonnages reçus par camion et par train. À leur arrivée, tous les résidus sont immédiatement vérifiés (origine, contenu, quantité, etc.). Un nouvel échantillon et une nouvelle analyse sont effectués par le laboratoire en vue de confirmer à nouveau leur admissibilité ainsi que déterminer leur procédé de traitement spécifique.



Enregistrement et pesée des matières arrivant par camion à l'accueil

TRAITEMENT À L'USINE

3

TRAITEMENT PHYSIQUE

Les résidus sont parfois conditionnés (broyage ou déchiquetage) pour les préparer en vue de l'étape suivante.

TRAITEMENT CHIMIQUE

Le traitement chimique spécifique (ex. : oxydation, réduction, neutralisation, précipitation) est réalisé, de façon à réduire au minimum l'activité chimique existant dans le résidu. Cette phase permet de diminuer la toxicité des résidus en rendant les contaminants insolubles.

STABILISATION ET SOLIDIFICATION

L'addition de matières cimentaires aux résidus prétraités permet de créer un produit final stabilisé, appelé le stablex.



Traitement des résidus

Salle de contrôle

- Cœur de l'usine
- Définition et suivi des recettes de traitement
- Communication constante avec les opérateurs



Mesures environnementales à l'usine

- Protection atmosphérique par des épurateurs et dépoussiéreurs
- Protection de l'eau et des sols - usine ceinturée par un bassin de rétention étanche
- Récupération des eaux de pluie (réutilisées au niveau du procédé ou traitées avant leur rejet à l'égout)
- Ségrégation, surveillance et contrôles de procédé
- Entreposage protégée par gicleurs
- Lavage des contenants vidés

PLACEMENT

4

Une fois le traitement à l'usine complété, le stablex est transporté par camion et déposé dans des cellules de placement étanches et sécuritaires. Les cellules de placement sont des zones creusées et conçues techniquement pour recueillir de façon permanente le stablex. Ce dernier y mûrit et devient comparable à un béton léger.



Dépôt du stablex dans une cellule de placement creusée dans le sol

Analyse en laboratoire

- 25 employés : chimistes et techniciens
- Contrôle du processus de l'entrée à la disposition au site et du suivi environnemental
- Équipements de pointe (3 M \$)



Mesures environnementales au site

- Conception des cellules
 - coupure étanche
 - minimum 10 mètres d'argile en dessous
 - Recouvrement multicouche (argile et membrane)
- Eaux de ruissellement et de contact recueillies, traitées et analysées avant rejet à l'égout
- Nettoyage des camions avant leur retour vers l'usine
- Abats poussière étendus sur les chemins non pavés
- Plan de prévention et d'élimination des odeurs
- Arrêt des opérations de 21h00 à 7h00



Vue aérienne d'une cellule, dont une partie est fermée et recouverte et l'autre servant encore à y placer le stablex

5

FERMETURE DE CELLULES

Une fois remplies, les cellules de placement du stablex sont fermées hermétiquement à l'aide de plusieurs couches d'argile et d'une membrane avant d'être recouvertes de terre et de végétaux. Un réseau complet de puits d'observation permet un suivi de l'intégrité du stablex.

Suivi environnemental

- Réseau de puits autour et dans les cellules pour la surveillance et l'échantillonnage des eaux
 - Surveillance à toutes les profondeurs
 - Échantillonnage deux fois par année
 - Accompagnement par le MELCC
 - Résultats soumis au MELCC

Cellules de placement du stablex



La cohabitation harmonieuse

Une priorité

- **Gestion des nuisances potentielles**
 - Bruit, poussière, odeurs perçues
 - Mesures de mitigation efficaces
 - Vigies (site et quartiers voisins)



- **Mécanismes de communication en continu**
 - Comité de suivi depuis plus de 25 ans
 - Comité de bon voisinage
 - Appels, correspondances et infolettre
 - Rencontres, portes ouvertes
 - Etc.



Questions ?



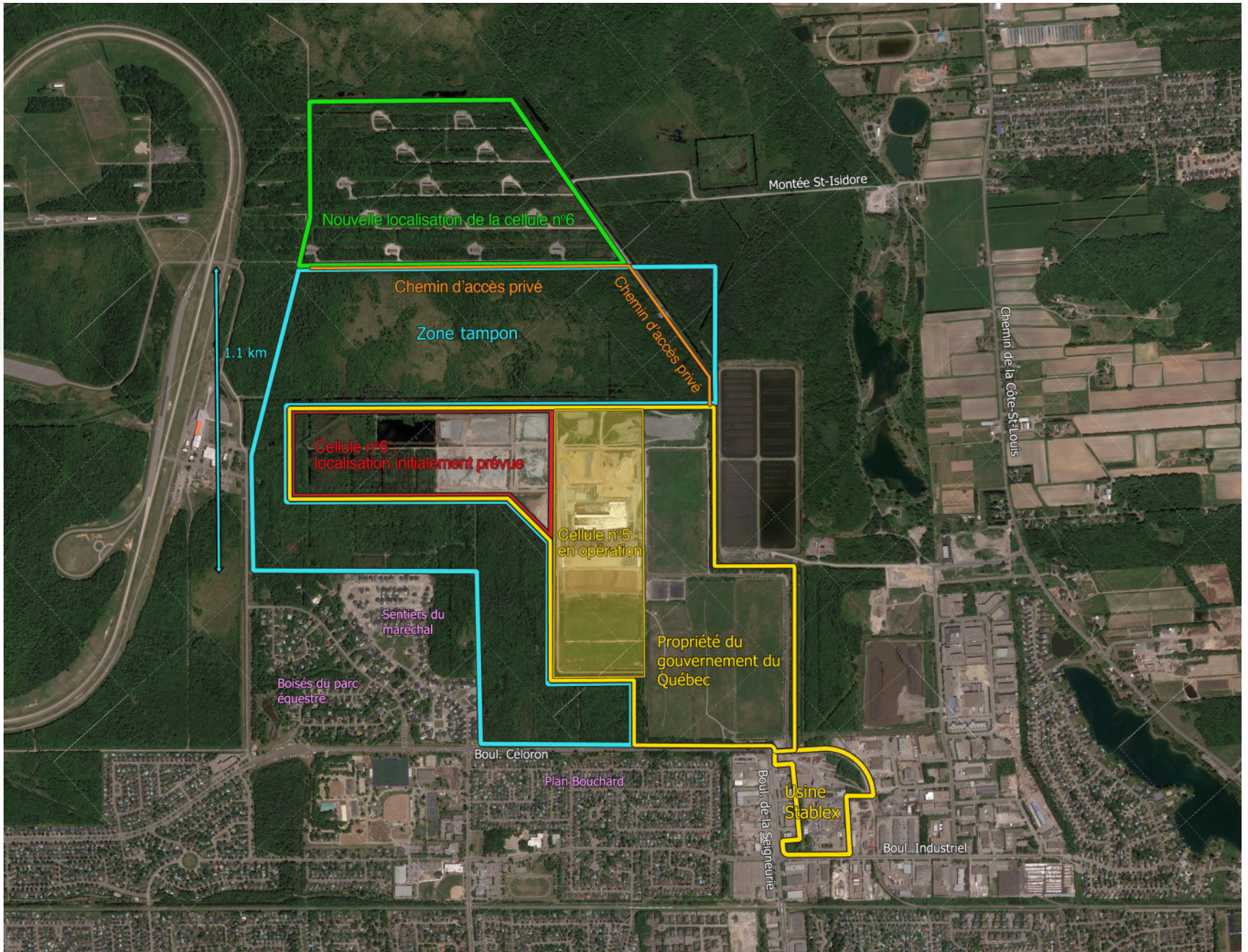
Le projet

Nouvelle localisation de la cellule n°6

- **Objectifs de Stablex :**
 - Éloigner les activités de placement des quartiers résidentiels
 - Offrir une solution à plus long terme pour les clients de Stablex

Nouvelle localisation de la cellule n°6

- Composantes du projet :
 - Une cellule-mère de placement
 - Capacité totale prévue passant de 9M m³ à 17M m³
 - Durée de vie restante passant de 23 à 64 ans
 - selon une capacité moyenne de 200 000 TM/an
 - Aménagement d'un chemin d'accès
 - Installation d'une conduite d'eau vers les bassins de traitement d'eau de Stablex
 - Capacité d'entreposage des argiles excédentaires requise



Nouvelle localisation

Bénéfices et avantages :

- Zone tampon augmentée : 1,1 km des quartiers résidentiels
- Caractéristiques du sol similaires aux sols des cellules existantes
- Terrain déjà zoné industriel
- Proximité du centre de traitement permettant de maintenir un chemin d'accès privé : sécurité maintenue
- Longévité de Stablex accrue



Questions ?



Démarche de préconsultation

Démarche de préconsultation

En respect de la philosophie de Stablex

OBJECTIFS

- Communiquer aux parties intéressées les informations sur le projet et son évaluation environnementale
- Bonifier le projet en fonction des attentes et des préoccupations

Procédure d'évaluation et d'examen des impacts sur l'environnement (PÉEIE)

SCHÉMA DE LA PROCÉDURE



LÉGENDE

STABLEX | MELCC | BAPE

Mécanisme de participation

1. Comité consultatif

Composition

20 à 24 personnes
représentant :

- Voisins résidentiels et industriels
- Groupes environnementaux, économiques, communautaires, académiques, de santé
- Instances municipales
- Etc.

Travaux

Rencontres thématiques sur les principaux enjeux abordés dans l'étude d'impact et priorités par le comité
(ex. : milieux naturels, gestion de l'eau, etc.)

Mécanisme de participation

2. Informations et rétroaction publique

Un espace du site internet de Stablex consacré au projet et à la démarche :

- Documentation en ligne (fiches d'information, cartes, etc.)
- Comptes rendus des rencontres du Comité et résultats de la démarche

Outils

Pour chaque rencontre / chaque atelier

- Feuillelet d'information
- Présentations, cartes, schémas
- Périodes de questions et d'échanges
- Experts de Stablex et de l'évaluation d'impacts
- Activités participatives
- Comptes rendus des rencontres
- Espace du site internet de Stablex consacré au projet, mis à jour en continu

Démarche proposée

Rencontre #1 du comité : Information et création du comité – 8 octobre 2019

- Présentation de Stablex et du projet
- Présentation de la démarche de préconsultation et proposition comité consultatif
- Création du comité et calendrier
- Grandes lignes des règles et modalités de fonctionnement

Démarche proposée

Rencontre #2 du comité

- Visite au terrain
- Présentation du contenu de l'avis de projet
- Présentation de la table des matières de l'étude d'impact (en fonction de la directive du MELCC)
- Validation des thèmes des ateliers et des invitations possibles

Démarche proposée

Rencontres suivantes: ateliers thématiques

- Thématiques sélectionnées par les membres du comité
- Exemple de thématiques potentielles:
 - Milieux naturels et humides
 - Eau, sol
 - Qualité de l'air
 - Milieu humain (nuisances, paysage)
 - Santé et sécurité
- Ouvertes à l'ensemble de la population, sur inscription

Démarche proposée

Rencontre finale : rétroaction au comité

- Rapport de consultation et intégration dans l'ÉIE
- Évolution des préoccupations

Composition proposée

Catégorie	Nombre proposé
Voisins et citoyens de Blainville	6 à 9
Voisins industriels	2
Groupes environnementaux	2 à 3
Organismes économiques	1 à 2
Milieu agricole	1
Organismes communautaires	1 à 2
Institutions de recherche et d'enseignement	1
Tourisme	1
TOTAL	15 à 21

Observateurs/personnes ressources : Institutions liées à la santé, la sécurité, l'environnement et municipalité

4



Composition proposée

Catégorie	Nombre proposé	Composition finale
Voisins et citoyens de Blainville	6 à 9	
Voisins industriels	2	
Groupes environnementaux	2 à 3	
Organismes économiques	1 à 2	
Milieu agricole	1	
Organismes communautaires	1 à 2	
Institutions de recherche et d'enseignement	1	
Tourisme	1	
TOTAL	15 à 21	

Observateurs/personnes ressources : Institutions liées à la santé, la sécurité, l'environnement et municipalité

4



Mandat et statuts du Comité

Il s'agit de modalités de fonctionnement proposées pour que les attentes et les engagements soient connus et communs

- Inspirées des pratiques reconnues dans le domaine de la participation publique

Mandat et statuts du Comité

1. Modalités proposées :

- Mandat du Comité
- Rôle des membres
- Règles de fonctionnement
- Engagements de Stablex

2. Après chaque proposition, les participants indiquent si celle-ci leur paraît :

- A. Tout à fait convenable (pas d'ajustement nécessaire)
- B. Convenable, mais gagnerait à être ajustée
- C. Pas convenable (doit être revue)

3. En fonction des résultats du vote, chaque proposition peut être discutée et, au besoin, revue.

Test

Avec l'automne qui débute, suivez-vous les matchs de hockey des Canadiens?

- A. Je suis tous les matchs sans exception
- B. Je regarde quelques matchs
- C. Je m'informe des résultats par-ci par-là
- D. Je ne suis pas les matchs des Canadiens
- E. Je n'aime pas le hockey

Mandat proposé

Un rôle consultatif et participatif (non décisionnel)

Le mandat proposé du Comité est le suivant :

- Assurer le suivi de l'évaluation des impacts sur l'environnement du projet de réaménagement de la cellule no. 6
- Partager à Stablex les préoccupations et les enjeux du milieu par rapport au projet
- Participer à l'élaboration des mesures d'atténuation proposées et identifier des mesures sociales d'atténuation des impacts

Mandat proposé

Selon vous, le mandat proposé est-il :

- A. Tout à fait convenable
- B. Convenable, mais gagnerait à être ajusté
- C. Pas convenable et doit être revu

Rôle des membres

- Participer de façon volontaire et active aux travaux du comité
- Prendre connaissance de la documentation relative aux travaux du comité
- Formuler des questions, opinions et suggestions / Faire profiter le comité de leurs connaissances et de leur raisonnement
- Partager avec Stablex les préoccupations du milieu
- Respecter les règles de fonctionnement adoptées par consensus

Rôle des membres

Selon vous, le rôle proposé pour les membres est-il :

- A. Tout à fait convenable
- B. Convenable, mais gagnerait à être ajusté
- C. Pas convenable et doit être revu

Règles de fonctionnement

- Code d'éthique : respect des opinions, collaboration, bonne foi, recherche de solutions
- Règles flexibles et consensuelles, pouvant être ajustées au besoin
- Préparation par Stablex d'outils d'information vulgarisés et courts pour les rencontres
- Avis adoptés par consensus (pas de vote à majorité)
- Animation et coordination par une ressource externe et indépendante
- Comptes rendus validés par le comité, puis rendus publics

Règles de fonctionnement

Selon vous, les règles de fonctionnement proposées sont-elles :

- A. Tout à fait convenable
- B. Convenable, mais gagnerait à être ajusté
- C. Pas convenable et doit être revu

Engagements de Stablex

- Faire de l'évaluation environnementale un processus respectant les principes du développement durable en y **intégrant le volet social**
- Rendre disponible au comité **l'information utile** concernant les différents thèmes abordés
- Fournir les **réponses aux questions** soulevées par les membres, dans des délais raisonnables
- **Prendre en considération** et évaluer les suggestions formulées par le comité, rendre compte des résultats et justifier un refus, le cas échéant

Engagements de Stablex (suite)

- Assurer le soutien nécessaire au bon **fonctionnement des rencontres** (ex. dépenses pour salle, café, lunches, déplacements)
- **Diffuser** dans la communauté l'information relative au comité

Engagements de Stablex

Selon vous, les engagements de Stablex proposés sont-ils :

- A. Tout à fait convenable
- B. Convenable, mais gagnerait à être ajusté
- C. Pas convenable et doit être revu

Prochaines étapes : calendrier proposé

Rencontre #2 du comité : Lundi 28 octobre 2019

Rencontre # 3 du comité (atelier) : Semaine du 18 novembre 2019

Rencontres # 4 (ateliers) : Semaine du 9 décembre 2019

Rencontres subséquentes (ateliers) : Janvier à Mars 2020

Rencontre finale : Avril 2020

Prochaines étapes : Diffusion

Annonce publique de la création du comité

Mise en ligne sur le site Internet de la documentation partagée aujourd'hui

- Ordre du jour
- Fiche d'information
- Présentation

Compte-rendu de la rencontre – après sa validation à la rencontre #2 du comité

Retour sur les attentes et conclusion

TOUR DE TABLE – APPRÉCIATION DE LA RENCONTRE

MOT DE LA FIN

COURT SONDAGE

Merci de nous faire savoir votre appréciation de la rencontre!

Stablex



Un service inégalé. Des solutions fiables.